

Návod na výměnu ozubených kol případně celou generálku převodovky MOTÚČKA

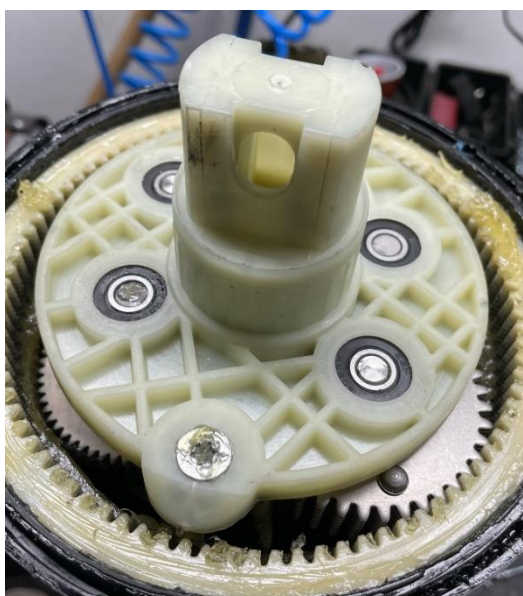
Upozornění: Všechny šrouby jsou v závitech opatřeny zajišťovačem závitů G-FIX, HTL20G43, a proto jejich vyšroubování jde poměrně ztuhá. Před zpětnou montáží je nutné do šroubových otvorů kápnout tento nebo podobný zajišťovač, jinak by se mohlo šroubové spojení vibracemi uvolnit.

1. demontáž víka motoru: 6 x šroub (torx T20), obr. 1



Obrázek 1 – Víko motoru

2. demontáž náboje pevného čela: 2 x šroub (torx T30)



Obrázek 2 - Náboj pevného čela

3. demontovat ozubená kola, dle potřeby i ložiska

Náhradní sada obsahuje:

2x ložisko velké



8x ložisko malé



1x ozubený věnec
(volnoběžka) –č. 5



Obrázek 3 - Ozubený věnec
Kolo č.5 - Volnoběžka

2x kola vložená kovová, č. 4

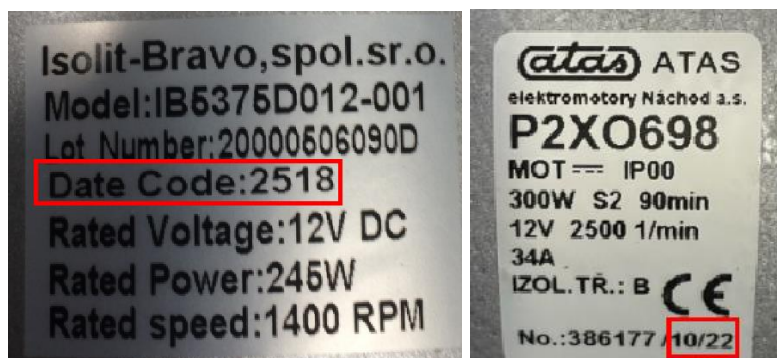


Obrázek 4 - Kola č. 4

2x kola č. 2 , která mají být v tomto složení:

- pro Motůčka starší, než rok výroby 2016 (tj. rok výroby 2015,2014,2013, atd.) – obě kola plastová (vysoce kvalitní PA 6.6 s 60% skleněných vláken, radiačně síťovaný
- pro Motůčka mladší, než je rok výroby 2015 (tj. rok výroby 2016, 2017,2018, atd.) – obě kola ocelová

Níže obrázky typových štítků používaných motorů, vlevo motoru 246 W, kódu 1715 – odpovídá rok 2015, týden 17, vpravo štítek motoru 300 W, rok 2022, týden 10



Obrázek 6 - Kola č. 2 obě ocelová



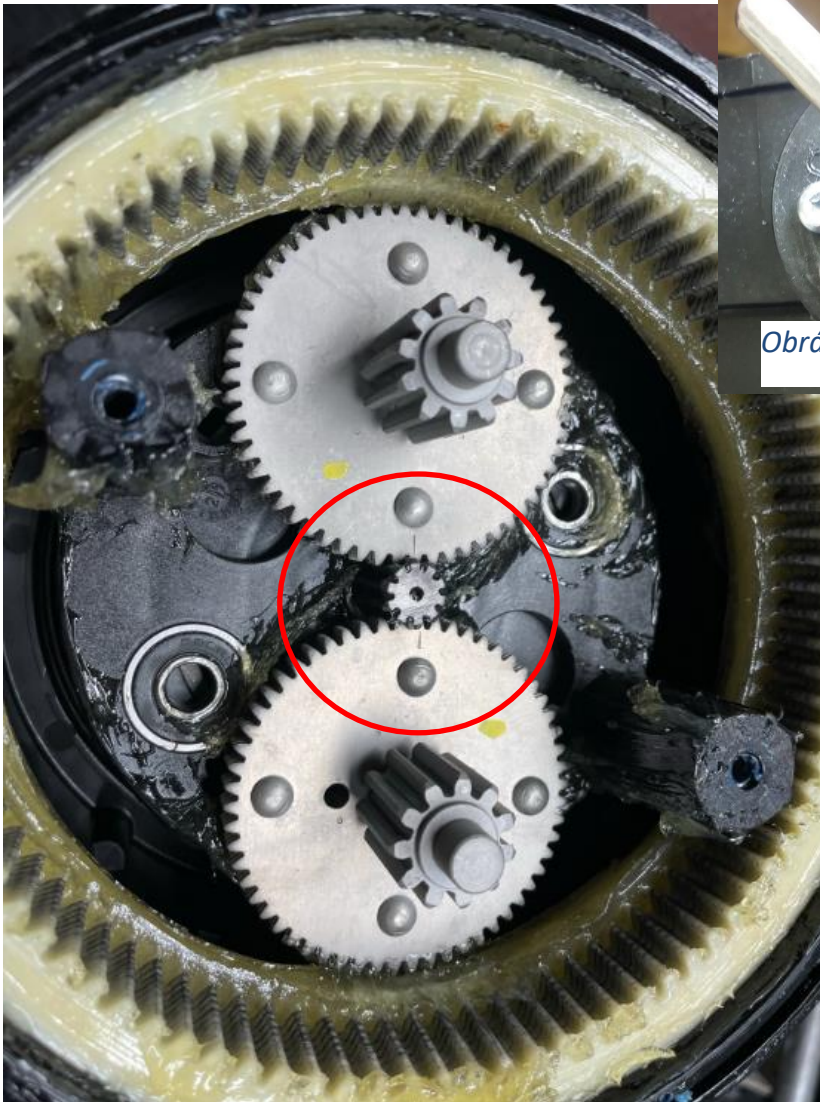
Obrázek 5 - Kola č.2 - obě plastová PA 6.6 60GF

4. výměna simeringů

Pokud měníme také simeringy, vytáhneme nyní motor z plastového obalu převodovky (Čep Blokace musí být přítom v poloze OFF – viz obrázek 7) původní simering vytáhneme, nový namázneme po obvodech tuhu vazelínou a vložíme namísto původního. Druhý simering je lehce přístupný ve Víku.

5. montáž ozubených kol:

a) vložíme ozubený věnec - Kolo č. 5 do plastového boxu převodovky – **důležité mít blokaci volnoběžky v pozici OFF**



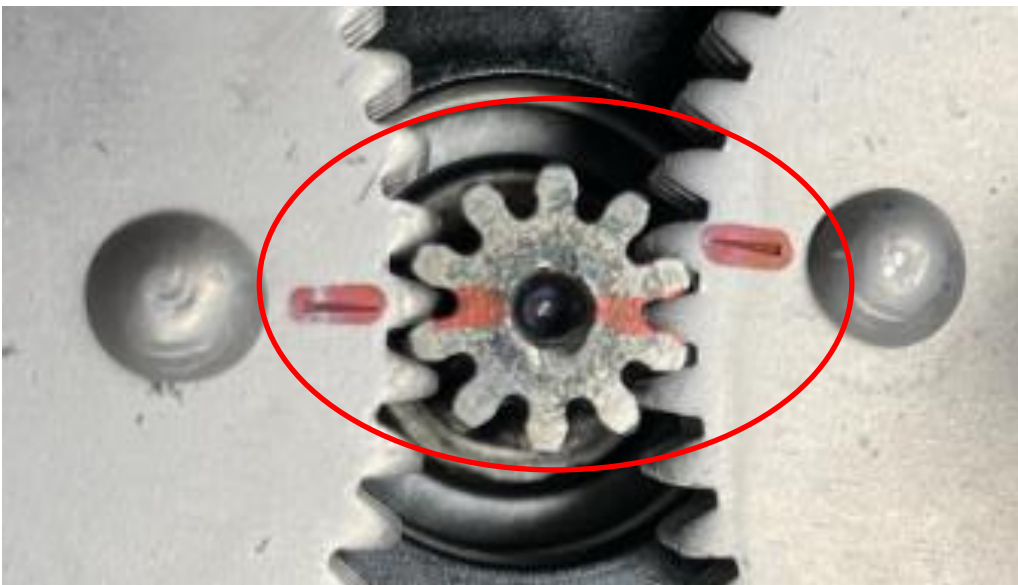
Obrázek 7-Blokace volnoběžky

Obrázek 8 Správné vložení kol č.2

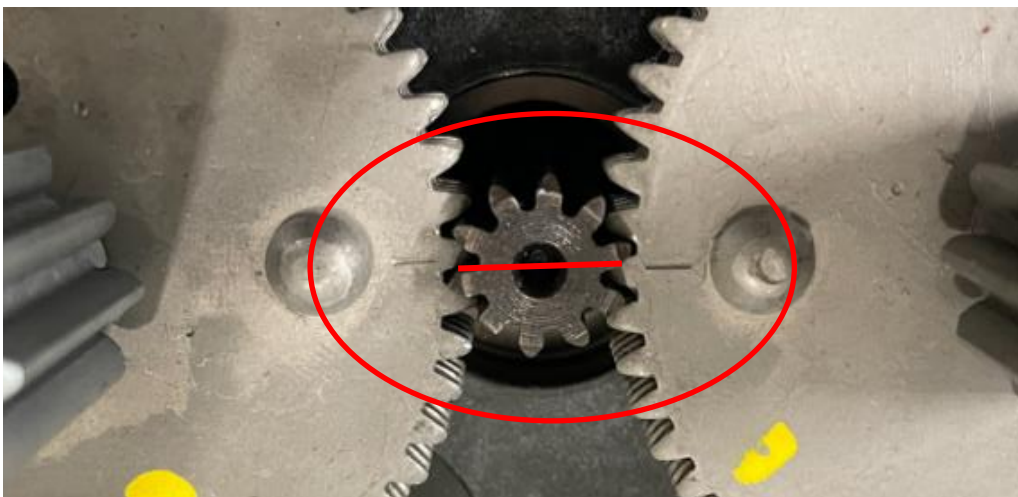
b) vložíme kola č. 2 – **důležité: kola jsou označena a to takto: Na plastovém ozubeném kole je značení šipkou a tečkou, na ocelovém ozubeném kole je značení ryskou. Značení na ozubených kolech musí vždy jít v přímce přes osu pastorku motoru na značení druhého ozubeného kola.**



Obrázek 9 - Kola č.2 vložena SPRÁVNĚ

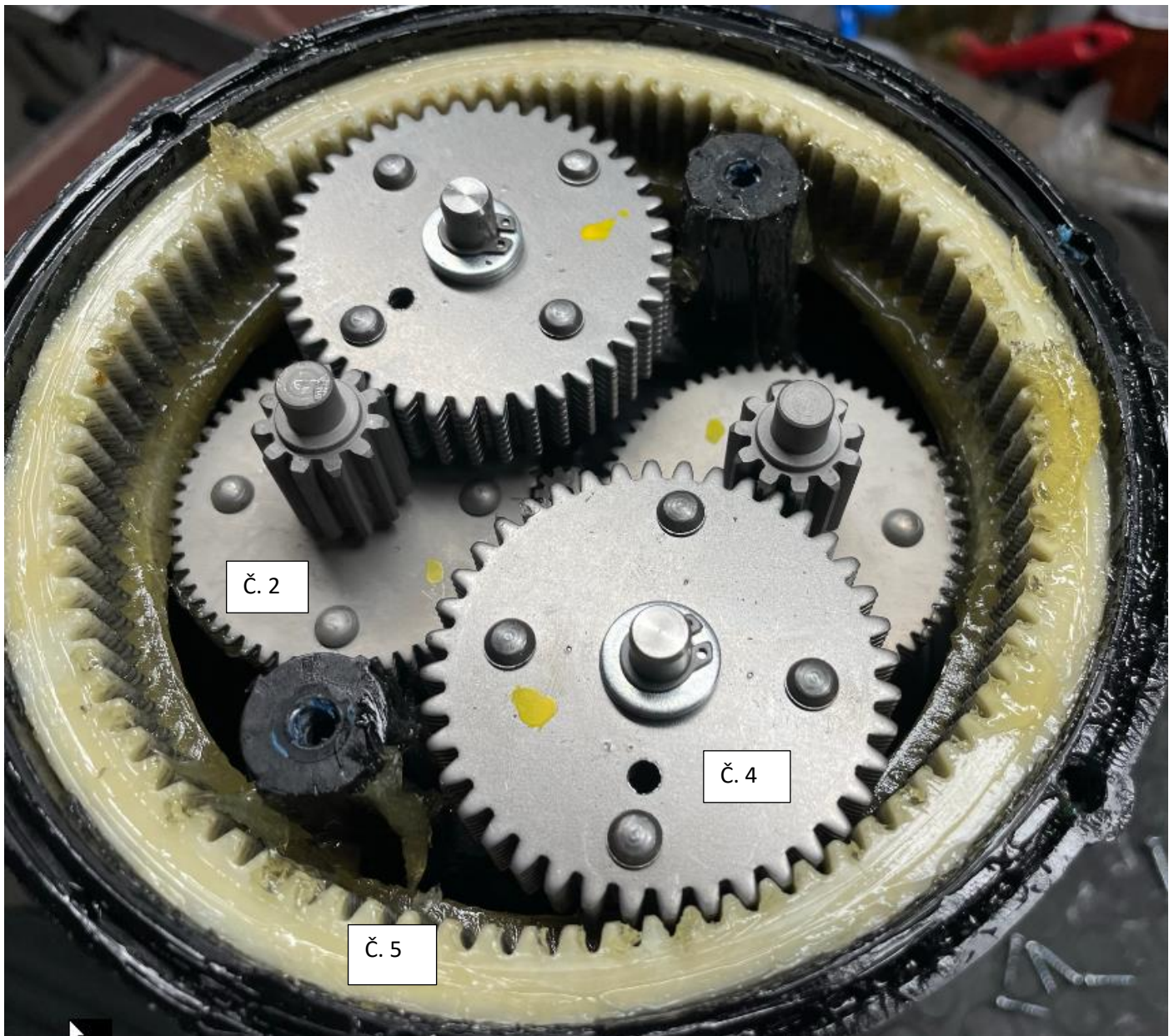


Obrázek 10 - Kola č.2 vložena CHYBNĚ



Obrázek 9 - Kola č.2 vložena SPRÁVNĚ

c) vložíme kola č.4:



Při vkládání vložených ozubených kol č. 4 lze s boxem pohybovat tak, aby se našla poloha pro vložené kolo (mělo by jít lehce rukou zatlačit mezi ozubení kola č.3 a ozubení věnce volnoběžky - kola č. 5

Správná pozice kol č.4 je taková, že mezera mezi věncem – kolo č. 5 a koly č. 2 je shodná /cca 2 mm/



Namažeme ozubená kola mazacím tukem (např. MOGUL LV 2-3) a můžeme přistoupit k montáži čepu a následně víka motoru. Víko motoru utěsněte univerzálním silikonem, který nanesete do k tomu určené drážky po obvodu plastového obalu převodovky, pro volnoběžku bez pružinového kroužku je těsnění řešeno dodávaným gumovým o-kroužkem, zašroubujte šrouby Víka a případný přebytek silikonu otřete.

Po montáži čepu a víka musí jít pohonem lehce otáčet.